

Аналитическая справка по результатам диагностических работ по функциональной грамотности обучающихся 8 и 9 классов общеобразовательных организаций Яковлевского муниципального района

В целях определения уровня сформированности функциональной грамотности обучающихся 8 и 9 классов общеобразовательных организаций Яковлевского муниципального округа в период с 9.10.2023 по 20.10.2023 г. проводилась стартовая диагностика по ФГ. В соответствии с приказом Министерства образования Приморского края от 3.10.2023 № 1473 «О проведении стартовой диагностики уровня сформированности функциональной грамотности», распоряжением главы Яковлевского муниципального округа от 4.10.2023 № 117-ра «О проведении диагностических работ по формированию функциональной грамотности обучающихся общеобразовательных организаций Яковлевского муниципального округа» диагностические работы проводились с использованием портала РЭШ по трем направлениям: математическая грамотность, читательская грамотность и естественнонаучная грамотность, используя следующие варианты работ (Таблица № 1):

Таблица № 1

Варианты работ

№	Направление	Вариант	
		8 класс	9 класс
1.	Математическая грамотность	8 класс, вариант 1, 2020 год	9 класс, вариант 2, 2021 год
2.	Читательская грамотность	8 класс, вариант 1, 2020 год	9 класс, вариант 1, 2022 год
3.	Естественнонаучная грамотность	7 класс, вариант 1, 2022 год	8 класс, вариант 2, 2020 год

В итоговых диагностических работах приняли участие все общеобразовательные организации Яковлевского муниципального района. Количество обучающихся, принявших участие в итоговых диагностических работах представлено в Таблице № 2.

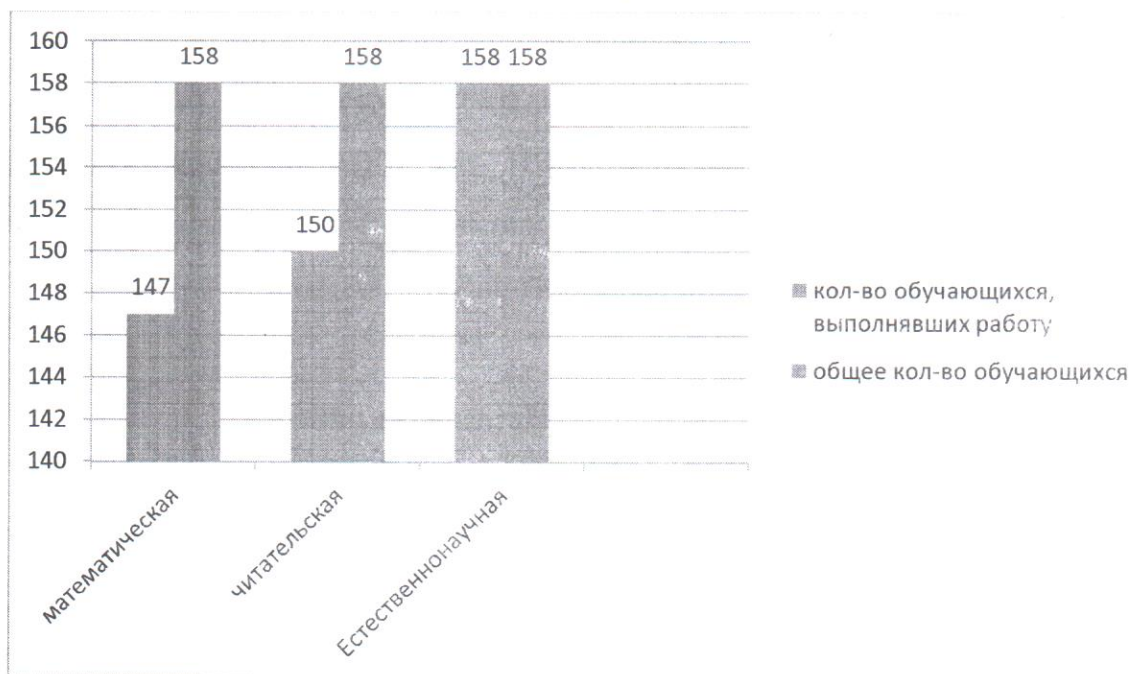
Количество обучающихся, принявших участие в диагностических работах

№	Направление	Класс		Итого
		8 класс	9 класс	
1	Математическая грамотность	147 (93%)	159 (96%)	306 (95%)
2.	Читательская грамотность	150 (95%)	143 (87%)	293 (91%)
3.	Естественнонаучная грамотность	158 (100%)	165 (100%)	323 (100%)

Количественный состав обучающихся 8 классов, принявших участие в диагностических работах по функциональной грамотности, в сравнении с общим количеством обучающихся 8 классов представлен в диаграмме № 1.

Диаграмма № 1

Количественный состав обучающихся 8 классов



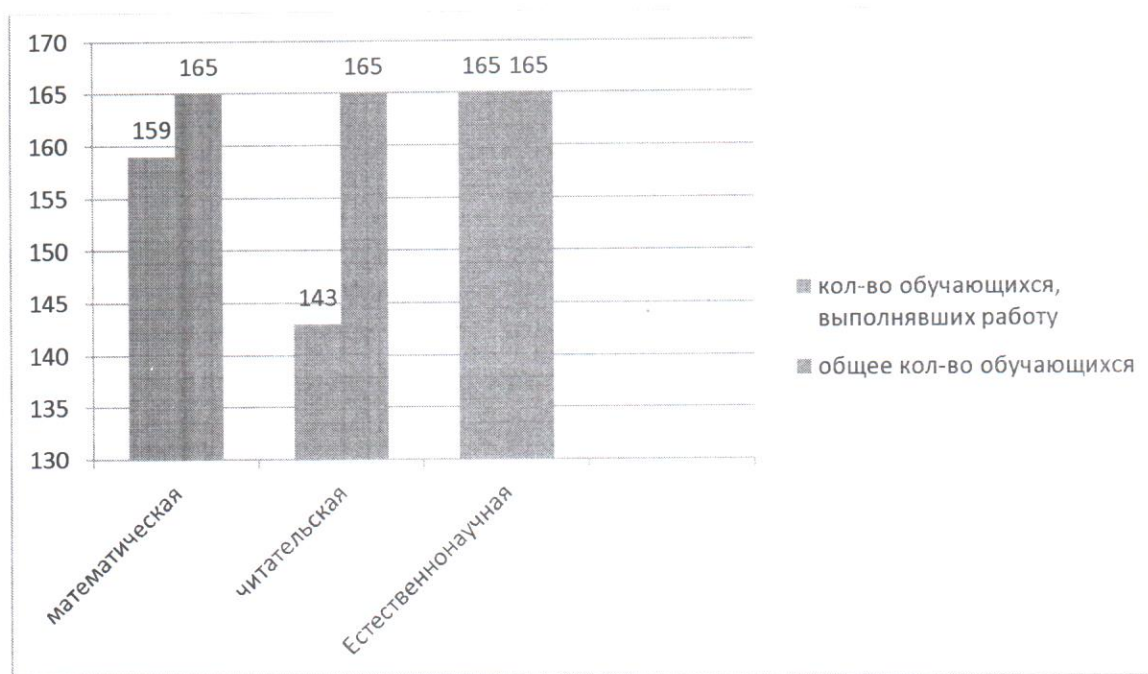
Из представленной диаграммы видно, что 11 (7%) обучающихся 8 классов ОО не выполняли работу на формирование и оценку математической грамотности. В выполнении работ по читательской грамотности не приняли участие 8 (5%) обучающихся, по естественно-научной грамотности все обучающиеся (100%) приняли участие в выполнении работ.

Количественный состав обучающихся 9 классов, принявших участие в

диагностических работах по функциональной грамотности, в сравнении с общим количеством обучающихся, представлен в диаграмме № 2.

Диаграмма № 2

Количественный состав обучающихся 9 классов



Из представленной диаграммы видно, что в ДР по оценке математической грамотности 6 (4%) обучающихся не приняли участие, читательской – 22 (13%) обучающихся, естественно-научной – 100% обучающихся приняли участие.

По итогам проведения диагностических работ по каждому направлению уровни распределились следующим образом (Таблица № 3).

Таблица № 3

Распределение уровней по направлениям

№	Направление	8 класс	9 класс	Итого
1.	Математическая грамотность			
	- недостаточный	29 (20%)	15 (9%)	44 (14%)
	- низкий	37 (25%)	30 (19%)	67 (22%)
	- средний	70 (48%)	35 (22%)	105 (34%)
	- повышенный	8 (5%)	40 (25%)	48 (16%)
	- высокий	3 (2%)	39 (25%)	42 (14%)
2.	Читательская грамотность			

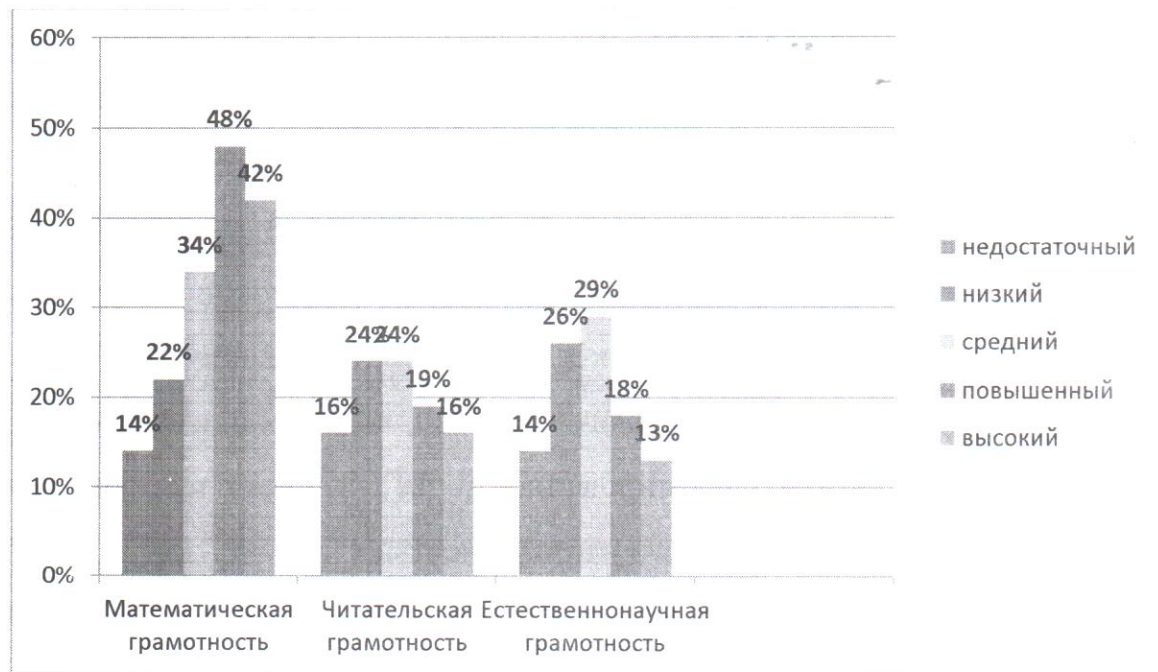
	- недостаточный	36 (24%)	12 (8%)	48 (16%)
	- низкий	42 (28%)	29 (20%)	71 (24%)
	- средний	44 (29%)	26 (18%)	70 (24%)
	- повышенный	17 (11%)	40 (29%)	57 (19%)
	- высокий	11 (8%)	36 (25%)	47 (16%)
3.	Естественнонаучная грамотность			
	- недостаточный	27 (17%)	18 (11%)	45 (14%)
	- низкий	39 (25%)	44 (27%)	83 (26%)
	- средний	42 (26%)	52 (31%)	94 (29%)
	- повышенный	31 (20%)	26 (16%)	57(18%)
	- высокий	19 (12%)	25 (15%)	44 (13%)

Анализ полученных результатов позволяет сделать следующие выводы:

- самый наибольший процент обучающихся, показавших недостаточный уровень сформированности ФГ, приходится на читательскую грамотность **48 (16%)**;
- самый наибольший процент обучающихся, показавших низкий уровень сформированности ФГ, приходится на естественнонаучную грамотность **83 (26%)**;
- самый наибольший процент обучающихся, показавших высокий уровень сформированности ФГ, приходится на читательскую грамотность **47 (16%)**;
- самый наибольший процент обучающихся, показавших повышенный уровень сформированности ФГ, приходится на читательскую и естественнонаучную грамотность **57 (19%)**;
- самый наибольший процент обучающихся, показавших средний уровень сформированности ФГ, приходится на математическую грамотность **105 (34%)**.

Распределение обучающихся по уровням сформированности ФГ представлен в Диаграмме № 3.

Уровни сформированности функциональной грамотности обучающихся



Таким образом, проведенный анализ результатов диагностических работ по формированию функциональной грамотности по трем направлениям у обучающихся 8 и 9 классов, позволяет сделать выводы:

- обучающиеся 8 и 9 классов продемонстрировали сформированность пяти уровней ФГ;
- количество обучающихся, продемонстрировавших недостаточный и низкий уровень сформированности ФГ превышает количество обучающихся, продемонстрировавших повышенный и высокий уровень;
- преобладающее количество обучающихся продемонстрировали средний уровень сформированности ФГ.

Рекомендации:

1. Педагогам ОО:

- Провести анализ диагностических работ.
- Выявить причины низких результатов диагностических работ обучающихся 8 и 9 классов.
- Разработать ИОМ для обучающихся, показавших низкие результаты сформированности ФГ.

- Особое внимание уделить целенаправленной и систематической работе по формированию ФГ с использованием банка заданий по ФГ.

2. Руководителям ОО:

- Проанализировать результаты диагностических работ по ФГ обучающихся своей образовательной организации и выявленные затруднения.

- выявить педагогов, чьи обучающиеся продемонстрировали низкие результаты сформированности ФГ, а также высокие результаты с целью трансляции успешных практик и организации наставничества.

- предоставить списки педагогов в ИМО, чьи ученики продемонстрировали низкие результаты сформированности ФГ, а также высокие результаты с целью организации сетевого наставничества.

- нацелить педагогов на осуществление формирующего оценивания уровня ФГ обучающихся, учитывая степень индивидуальных затруднений в выполнении заданий.

- усилить внутришкольный контроль по формированию ФГ.

- обеспечить участие педагогов в районных, региональных мероприятиях, направленных на формирование ФГ обучающихся;

- обеспечить посещение педагогами открытых уроков по ФГ, согласно утвержденному графику (Распоряжение Администрации Яковлевского муниципального округа от 2.11.2023 № 227-ра «Об утверждении графика проведения открытых уроков, направленных на формирование и оценку ФГ обучающихся ОО Яковлевского муниципального округа, на 2023 – 2024 учебный год»)

3. ИМО МКУ «ЦО и СО»:

- На основании результатов ДР внести в муниципальный план мероприятий, направленный на формирование и оценку функциональной грамотности обучающихся ОО Яковлевского муниципального округа, на 2023 – 2024 учебный год.

- Продолжать транслировать успешные практики по формированию функциональной грамотности.

- Провести семинары – практикумы по вопросам формирования ФГ,

используя все возможные кадровые ресурсы (ММА, кураторов ФГ в ОО).

- Организовать сетевое наставничество среди педагогов общеобразовательных организаций Яковлевского муниципального района, используя все возможные кадровые ресурсы (ММА, кураторов наставничества в ОО).